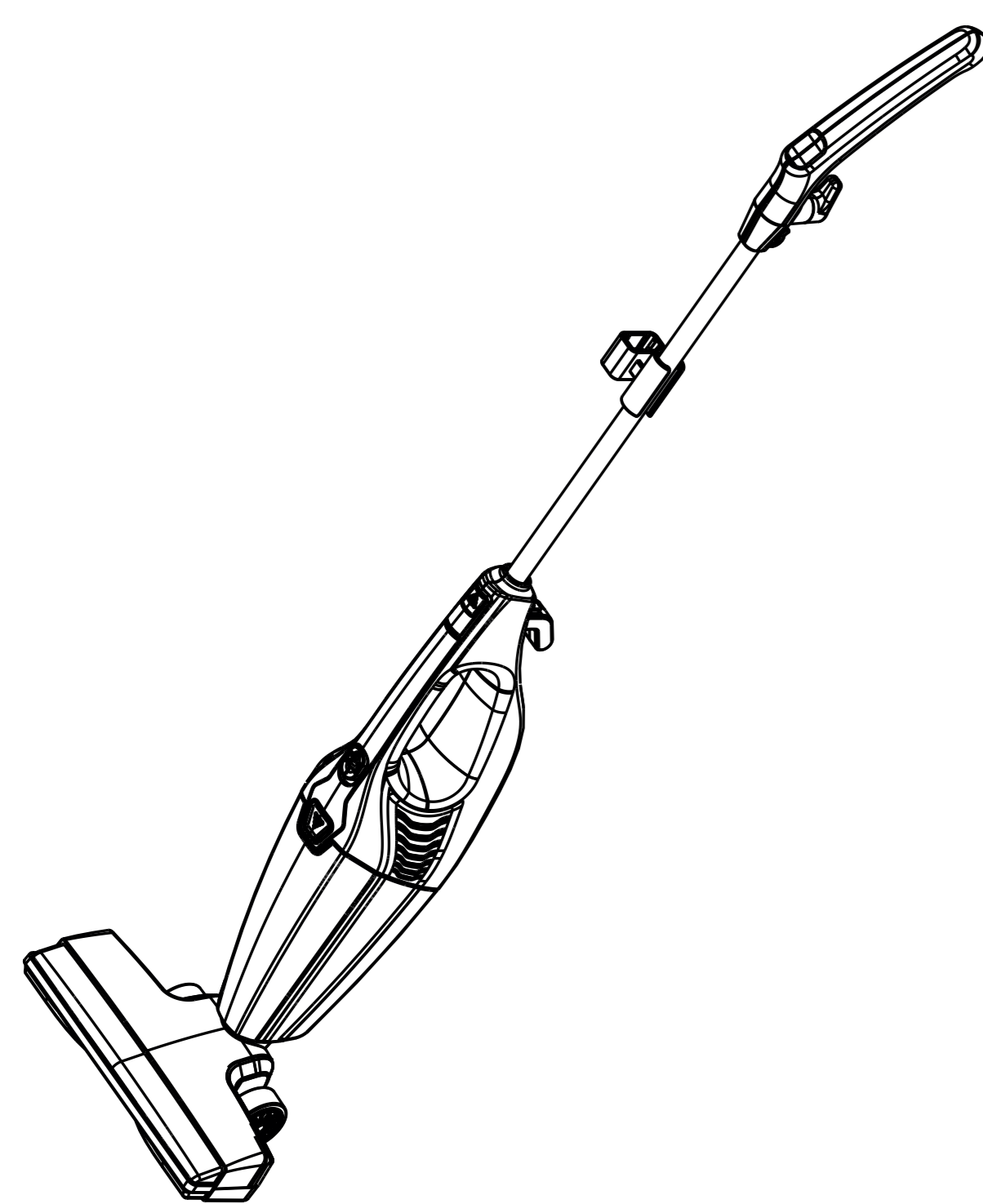


Manual do Usuário



ASPIRADOR DE PÓ MIDEA VSA10



Obrigado por escolher a Midea!

A Midea é uma empresa comprometida com o bem-estar das pessoas. Com a combinação de design inteligente e tecnologia, seu novo equipamento trará novas experiências e deixará seu dia a dia muito mais agradável. Uma receita simples que fez da Midea uma das maiores fabricantes de eletrodomésticos e condicionadores de ar do mundo.

Este manual foi feito especialmente para que você conheça todas as características do seu aparelho, além de informações sobre manutenção, execução de serviços e claro, como obter o máximo das suas funcionalidades.

Caso precise de informações adicionais ou tenha dúvidas sobre a garantia, entre em contato através do nosso Serviço de Atendimento ao Consumidor, pelos telefones ou pelo site abaixo.



SAC - Serviço de Atendimento ao Consumidor
3003 1005 (capitais e regiões metropolitanas)
0800 648 1005 (demais localidades)

<https://www.midea.com/br/contato/>

SUSTENTABILIDADE

Os componentes desse produto e sua embalagem são recicláveis. Não descarte no lixo comum. Existe um sistema de reciclagem de eletrodomésticos e eletroeletrônicos que tem como principal objetivo a preservação do meio ambiente. Esse processo é chamado de logística reversa e a ABREE é a entidade gestora da qual somos associados, que gerencia a logística reversa de nossos produtos e suas embalagens. Existem pontos de recebimento espalhados por sua cidade. Ao levar o eletroeletrônico ou eletrodoméstico até lá, eles serão corretamente armazenados e depois terão o correto destino até a reciclagem. Confira no site da ABREE o ponto de coleta mais próximo a você: <http://www.abree.org.br/pontos-de-recebimento>.

Agradecemos sua colaboração para tornarmos este planeta cada dia mais verde!



CONTEÚDO

OBSERVAÇÕES IMPORTANTES	4
1 - SEGURANÇA	5
1.1 - Medidas Importantes de Segurança	5
2 - DESCRIÇÃO DOS COMPONENTES	7
2.1 - Componentes do Aspirador de Pó	7
2.2 - Características Técnicas Gerais	7
3 - INSTRUÇÕES PARA INSTALAÇÃO ELÉTRICA	8
4 - UTILIZAÇÃO	9
4.2 - Instruções de Utilização	9
5 - LIMPEZA E MANUTENÇÃO	11
5.1 - Limpeza do Recipiente Coletor de Pó	11
5.2 - Limpeza do Filtro	12
5.3 - Limpeza do Filtro do Recipiente Coletor de Pó	12
6 - SOLUÇÃO DE PROBLEMAS	13

OBSERVAÇÕES IMPORTANTES

O manual do usuário que acompanha seu aparelho foi desenvolvido com o objetivo de esclarecer quaisquer dúvidas que possam surgir durante o uso, instalação e manutenção. Além disso, ele contém informações importantes sobre segurança que, se seguidas corretamente, podem garantir o bom funcionamento deste e, mais importante, garantir a sua segurança.

Este manual do usuário também está disponível em nosso site; em caso de perda por favor acesse-o através do endereço eletrônico: <http://www.midea.com/br>.

Pensando no consumidor, este manual foi produzido com textos objetivos e claros, imagens e fotos que facilitam o entendimento dos procedimentos descritos e com observações que requerem maior atenção para o melhor uso do aparelho.

Algumas figuras/fotos apresentadas neste manual podem ter sido feitas com equipamentos similares ou com a retirada de proteções/componentes para facilitar a representação, entretanto o modelo real adquirido é que deverá ser considerado.

NOTA Indica ao usuário detalhes sobre o funcionamento do aparelho, geralmente recomendações da melhor utilização deste.

IMPORTANTE Indica ao usuário observações muito importantes sobre o funcionamento, evitando práticas inseguras, as quais podem resultar em danos a pessoas ou a propriedade, mas também a saúde do usuário se não realizados corretamente.

PERIGO Indica ao usuário procedimentos que requerem maior atenção. São recomendações e advertências que devem ser consideradas para garantir a segurança e integridade física dos usuários ou a sua propriedade.

1 - SEGURANÇA

Para garantir o melhor desempenho de seu produto, leia atentamente todas as recomendações a seguir. Não descarte o Manual do Usuário, guarde-o para eventuais consultas. Leia todas as instruções antes de usar o aparelho.

1.1 - Medidas Importantes de Segurança

Para reduzir os riscos de choques elétricos, queimaduras, ferimentos pessoais ou danos ao equipamento, siga as recomendações básicas de segurança ao usar este aparelho:

PERIGO

- Nunca mergulhe o aparelho, cabo de alimentação ou plugue em água ou qualquer outro líquido, a fim de evitar acidentes, tais como choques elétricos.
- Se o cordão de alimentação estiver danificado, ele deve ser substituído pelo fabricante, agente autorizado ou pessoa qualificada, a fim de evitar riscos.
- Não use este aparelho para aspirar materiais inflamáveis.
- Este aparelho foi projetado para aspirar apenas objetos secos. Nunca tente aspirar líquidos ou materiais molhados, pois poderá ocasionar em choque elétrico.
- Sempre esvazie o recipiente coletor de pó quando este estiver cheio.
- Se durante a operação houver ruídos estranhos, odores, fumaça, mau funcionamento e outras falhas, desligue o aparelho e retire o plugue da tomada. Em seguida, entre em contato com o SAC Midea.

IMPORTANTE

- Se houver bloqueio nos bocais, que possam reduzir o fluxo de ar, o aparelho só deverá ser usado após as obstruções serem totalmente removidas.
- Não use o aparelho sem o filtro do motor e sem o recipiente coletor de pó. Sempre certifique-se de que eles estão instalados corretamente antes de utilizá-los.
- Evite passar com o aspirador sobre o cabo de alimentação, para auxiliar, utilize o suporte do cabo durante o funcionamento.
- Não guarde nem utilize o aparelho perto de locais com temperatura elevada.

NOTA

Não utilize o aparelho para outros fins além dos previstos neste Manual do Usuário.

IMPORTANTE

NÃO UTILIZE o aparelho após este ter apresentado defeito, ter sofrido algum dano ou mesmo com o cabo de alimentação e/ou o plugue danificados. Entre em contato com o SAC Midea para realizar um exame, ajuste ou reparo.

1.1 - Medidas Importantes de Segurança (continuação)

PERIGO

- Para evitar choque elétrico, nunca use o aparelho com as mãos molhadas. Não molhe o aparelho nem o coloque dentro d'água.
- Nunca deixe o aparelho ligado quando não houver ninguém por perto ou quando não estiver utilizando o aspirador.
- Nunca realize a limpeza do aparelho enquanto este estiver ligado na tomada.

IMPORTANTE

- Nunca transporte o aparelho puxando-o pelo cabo de alimentação ou pelo acessório (bocal).
- Não desligue o produto da tomada puxando pelo cabo de alimentação.
- Para que não ocorram acidentes evite o contato físico, mantenha os cabelos, as roupas e outros utensílios longe dos bocais de sucção do aparelho.
- Não é recomendável utilizar o produto para aspirar partículas muito finas (tais como: farináceos, pó de gesso, toner, etc.), pois estas são de difícil retenção pelos filtros e poderão danificar o motor.
- Não use o aparelho para aspirar objetos pesados ou cortantes (como agulhas, vidros e grampos), pois podem danificar o aparelho.
- Não utilize o aparelho em um espaço fechado onde haja vapores emitidos por tintas à base de óleo, solvente de tinta, substâncias tóxicas, poeira de inflamáveis ou outros vapores explosivos e/ou tóxicos.
- Não utilize o aparelho para aspirar detritos em combustão, tais como cinzas, cigarros e semelhantes.

PERIGO

- Jamais aproxime o bocal de sucção dos olhos e dos ouvidos.
- Este aparelho não é destinado a ser operado por meio de um temporizador externo ou sistema de controle remoto separado.

NOTA

- Seja extremamente cuidadoso ao utilizar o aspirador de pó em escadas.
- Para o máximo desempenho de limpeza, verifique os filtros frequentemente e limpe-os ou substitua-os quando necessário.
- Use somente os acessórios do aparelho e peças originais do fabricante.
- A Nota Fiscal e o Certificado de Garantia são documentos importantes e devem ser guardados para efeito de garantia.

2 - DESCRIÇÃO DOS COMPONENTES

2.1 - Componentes do Aspirador de Pó

O aspirador de pó possui os seguintes componentes:



2.2 - Características Técnicas Gerais

MODELO	VSA10_1	VSA10_2
Tensão de entrada (V)	127	220
Corrente Elétrica (A)	2,3	
Frequência (Hz)	60	
Volume Total (L)	0,5	
Pressão de sucção (Pa)	7500	13500
Dimensões do produto (LxAxP) (mm)	250 x 1120 x 150	
Massa (peso) do Produto (kg)	1,78	

* V: vermelho / A: azul

3 - INSTRUÇÕES PARA INSTALAÇÃO ELÉTRICA

IMPORTANTE

Este produto NÃO é bivolt. Verifique atentamente a tensão do aparelho antes de ligá-lo na tomada.

NOTA

Aparelho testado conforme requisitos de segurança para isolamento reforçada Classe II em conformidade com o descrito na norma IEC60335-1.

IMPORTANTE

- A tomada elétrica, por motivo de segurança, deve estar localizada em um local de fácil acesso.
- Não utilize adaptadores, extensões, benjamins ou conectores "T".
- Conecte o aparelho a uma tomada exclusiva.
- O cabo de alimentação com plugue 2P (2 polos) está de acordo com o novo padrão NBR 14136.
- O plugue do aparelho está de acordo com a NBR14136.
- Não seguir estas instruções pode trazer risco de vida, incêndio ou choque elétrico.

IMPORTANTE

Risco de Choque Elétrico! Não desmonte o aparelho. A desmontagem somente poderá ser realizada por técnico habilitado e autorizado, devido aos componentes elétricos que ficarão expostos durante a operação de desmontagem, testes, etc.

Exemplo de cálculo do dimensionamento da rede elétrica:

A seção nominal do cabo (mm²), até a tomada onde o aparelho será ligado, deverá ser dimensionada em função da capacidade de condução de corrente elétrica - Como referência ver tabela abaixo, obtida da norma NBR 5410.

Por exemplo, para produtos com corrente máxima de 24,0 A; a tabela indica a utilização, para efeito de segurança, de cabos com seção nominal de pelo menos 2,5 mm².

Tipo de Linha Elétrica (B1)*	
Nº condutores (de cobre) carregados: 2	
Capacidade de condução de corrente (A)	Seção Nominal do cabo (mm ²)
24,0	2,5

* Método de referência B1: Condutores isolados ou cabos unipolares em eletroduto de seção circular embutido em alvenaria. (Fonte: Tabela de tipos de linhas elétricas - NBR 5410).

NOTA

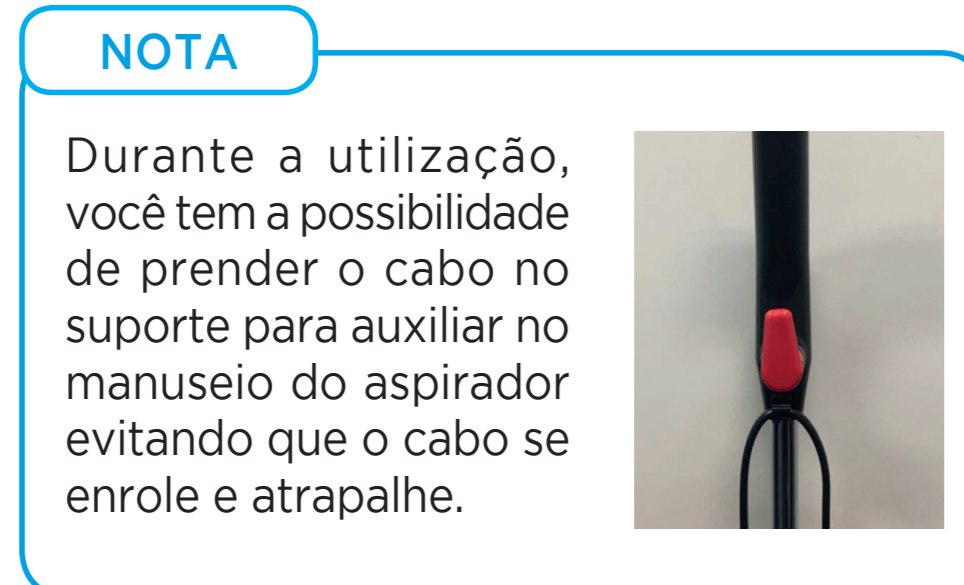
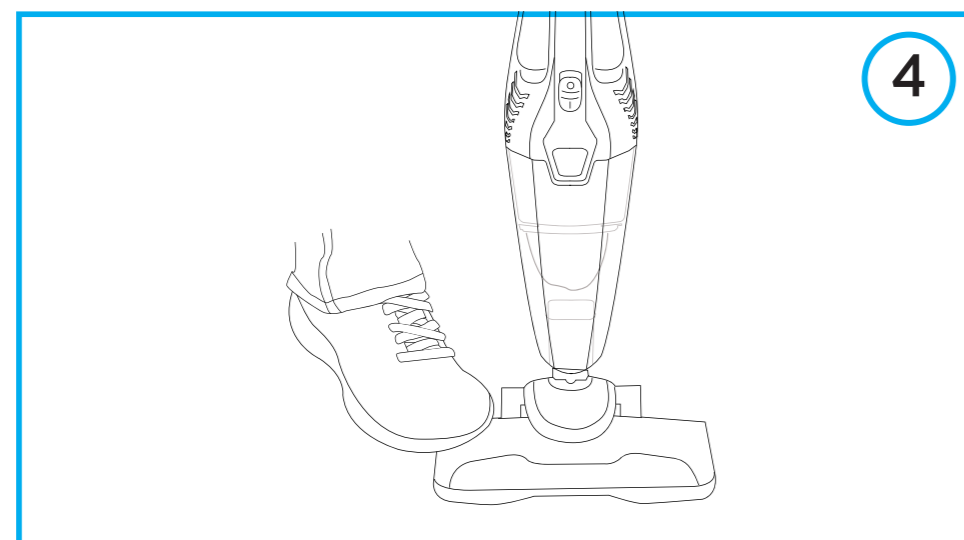
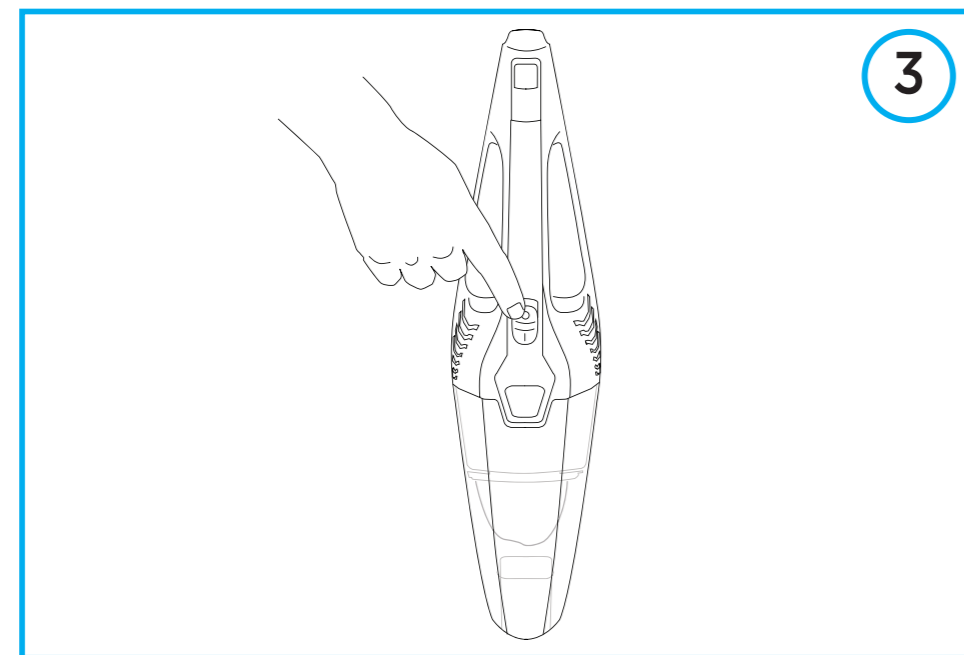
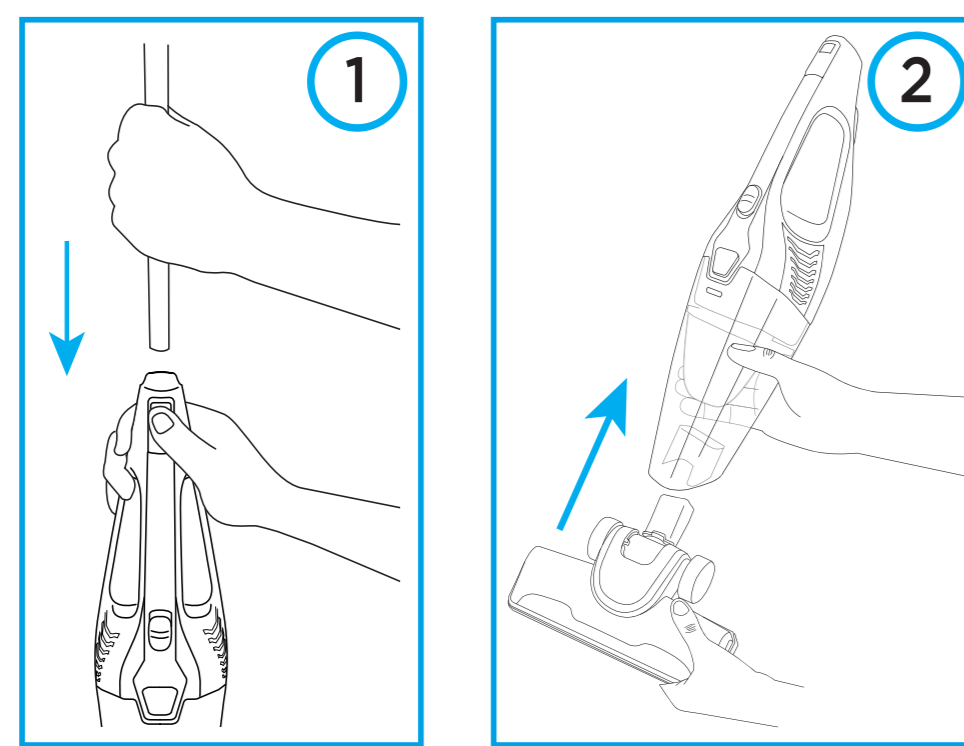
No exemplo acima consideramos a utilização de uma tomada exclusiva para o aparelho.

4 - UTILIZAÇÃO

4.1 - Instruções de Utilização

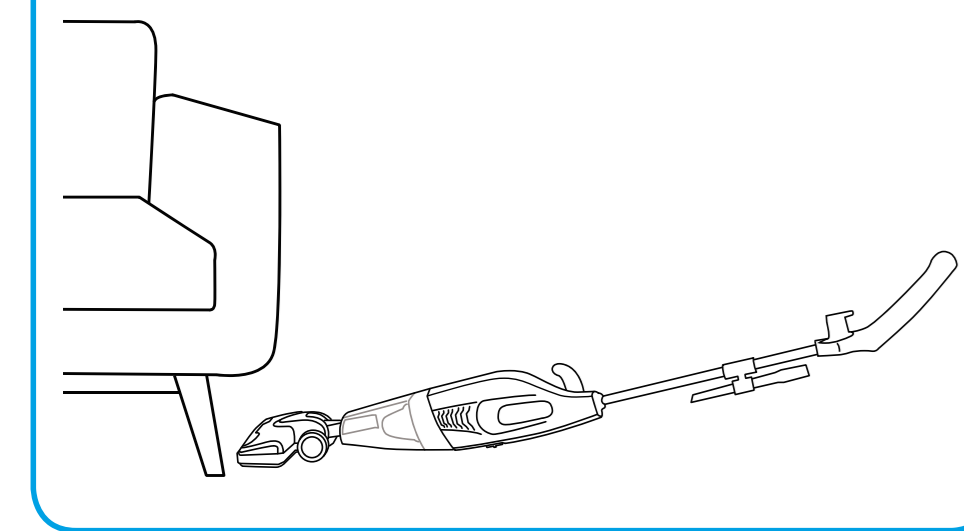
Para usar o seu aspirador siga as instruções a seguir:

1. Encaixe a haste prolongadora no corpo principal do aspirador de pó (fig. 1).
2. Encaixe o bocal multifunção no corpo principal do aparelho. Certifique-se que esteja corretamente posicionado (fig. 2).
3. Conecte o plugue na tomada e pressione o botão Ligar/Desligar (fig. 3).
4. Empurre levemente com o pé a tampa do bocal multifunção colocando-o na posição indicada (fig. 4).



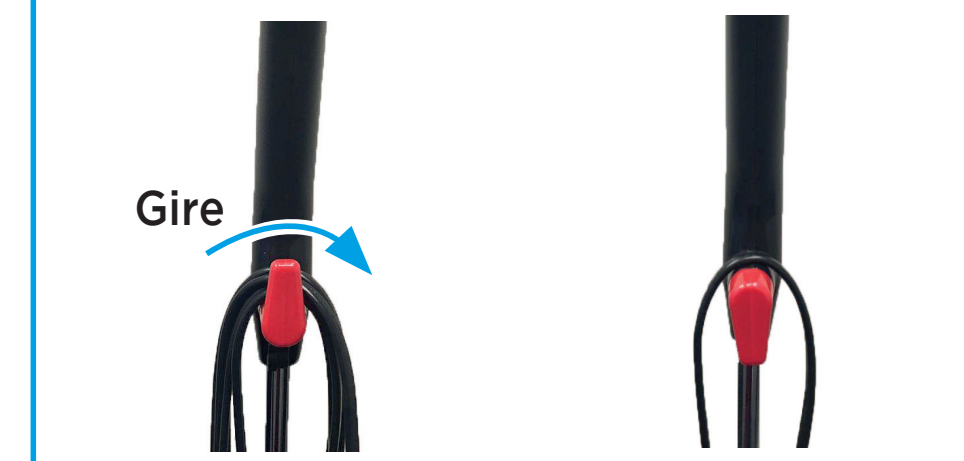
NOTA

O aspirador de pó pode ser inclinado até aproximadamente 160° e rotacionado 360° para auxiliar na limpeza.



NOTA

Para armazenar seu produto após o uso, você tem a possibilidade de enrolar o cabo de alimentação nos suportes específicos para isso (figura abaixo). Para soltar o cabo basta girar o suporte.



NOTA

Durante a utilização, você tem a possibilidade de prender o cabo no suporte para auxiliar no manuseio do aspirador evitando que o cabo se enrol e atrapalhe.



9

6 - SOLUÇÃO DE PROBLEMAS

Caso o produto apresente algum problema de funcionamento, antes de ligar para o SAC Midea é aconselhável que verifique a tabela abaixo com os problemas mais frequentes, causas prováveis e soluções propostas. Caso o problema identificado não seja nenhum destes abaixo ou então a solução sugerida não seja suficiente, entre em contato com o SAC Midea.

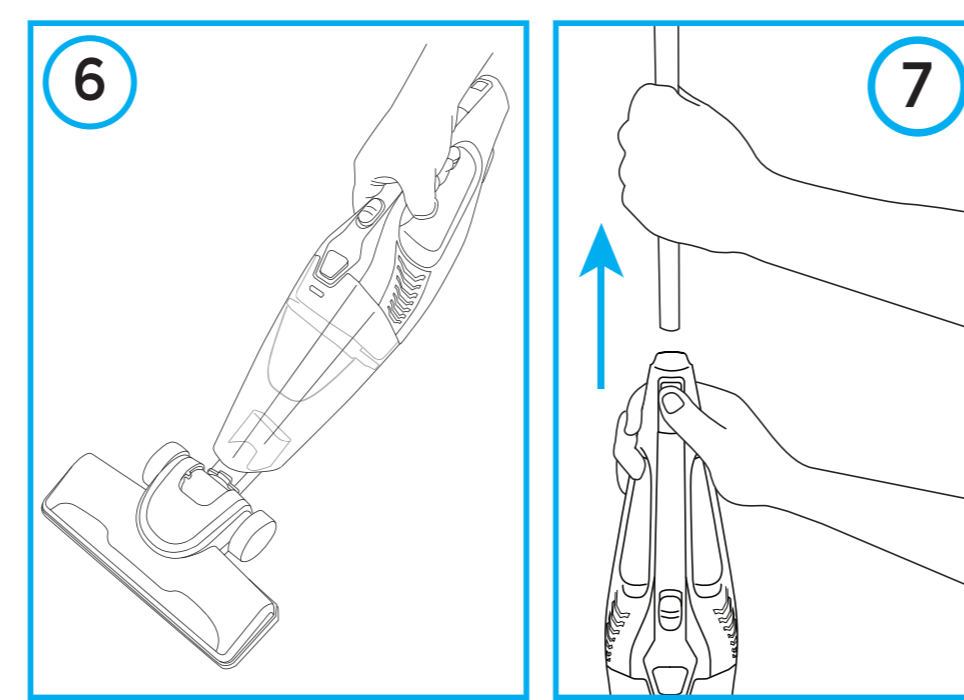
PROBLEMA	POSSÍVEL CAUSA	SOLUÇÃO
O produto não liga.	Botão Liga/Desliga está desligado.	Pressione o botão Liga/Desliga indicado na descrição de componentes.
	O produto não está conectado a uma tomada com corrente elétrica.	Verifique se o aparelho está corretamente conectado a uma tomada com corrente elétrica. Se mesmo com a conexão correta o problema persistir, contate o SAC Midea para solicitar atendimento.
A sucção do aparelho está fraca ou inexistente.	Há excesso de sujeira no recipiente coletor de pó.	Limpe o compartimento seguindo as instruções de limpeza deste manual.
	Os filtros estão obstruídos.	Limpe os filtros seguindo as instruções de limpeza deste manual.
	A conexão entre o corpo principal e o bocal de sucção está danificada.	Contate o SAC Midea para solicitar atendimento.
	O motor está com problema	Contate o SAC Midea para solicitar atendimento.

13

4.1 - Instruções de Utilização (continuação)

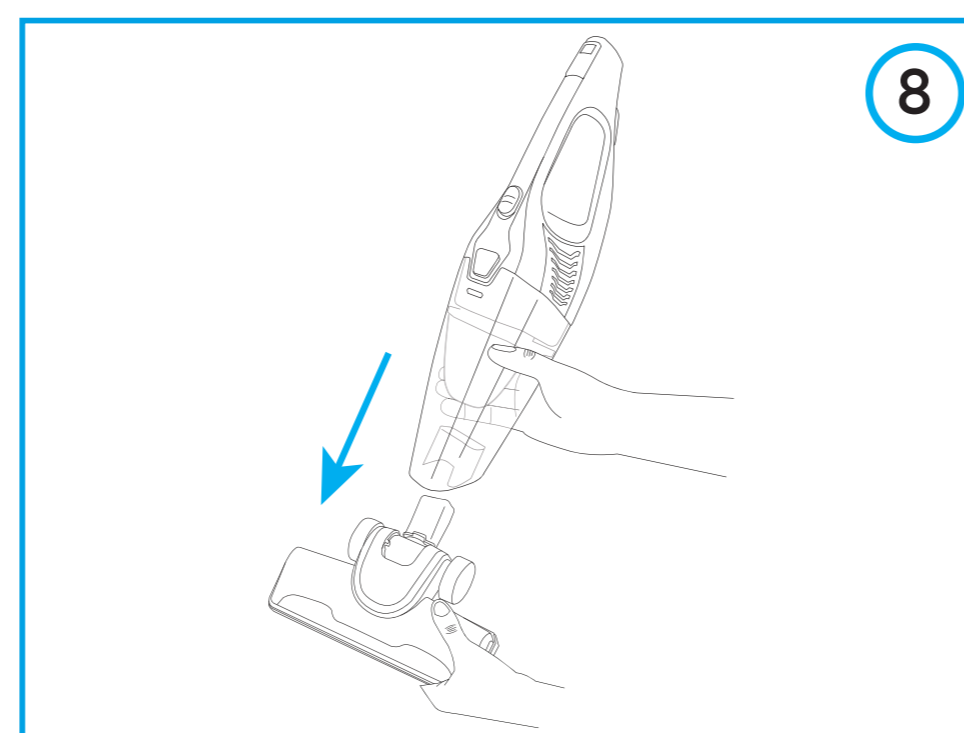
Você também pode utilizar o aspirador de pó sem a haste prolongadora conforme a sua necessidade (fig. 6) para isso, siga a instrução a seguir:

1. Pressionando o botão de trava da haste prolongadora, puxe a haste para cima, removendo-a do corpo principal do aspirador de pó (fig. 7).



Para limpeza de cantos com acesso restrito, você tem a possibilidade de utilizar o bocal de cantos auxiliando na performance da sua limpeza, siga os passos a seguir:

1. Remova o bocal multifunção puxando-o do corpo principal do aparelho (fig. 8).
2. Encaixe o bocal de cantos no corpo principal do aparelho com a boca virada para baixo (fig. 9).



NOTA

O bocal a ser utilizado deve ser escolhido pelo usuário conforme o local e necessidade de limpeza. Há a possibilidade de usar o corpo do aparelho para aspirar sem o uso de nenhum bocal.

NOTA

Enquanto o bocal de cantos não estiver sendo utilizado, você pode armazená-lo no seu suporte encontrado na haste prolongadora.

10

5 - LIMPEZA E MANUTENÇÃO

PERIGO

Risco de choque elétrico!

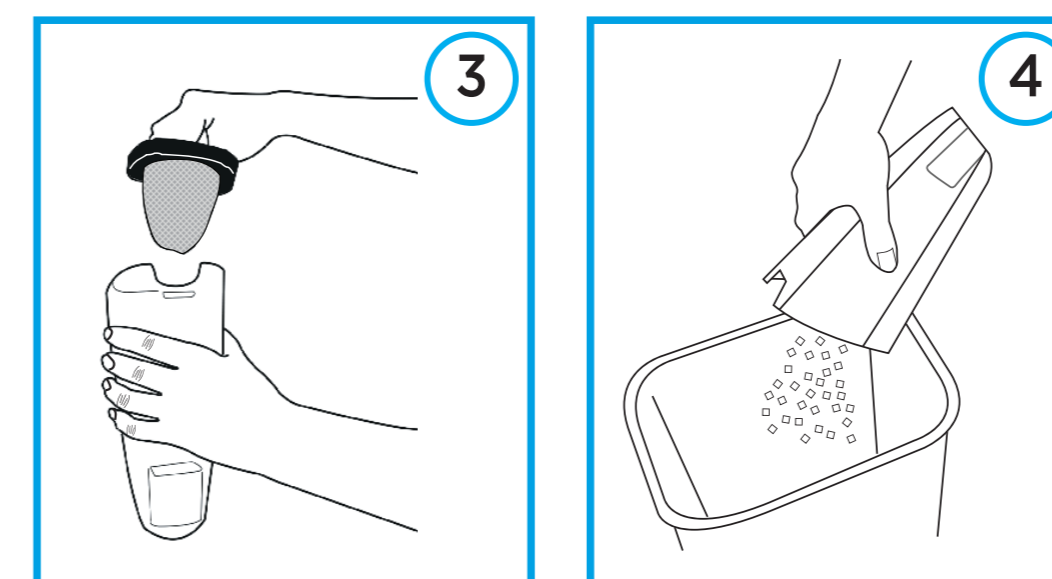
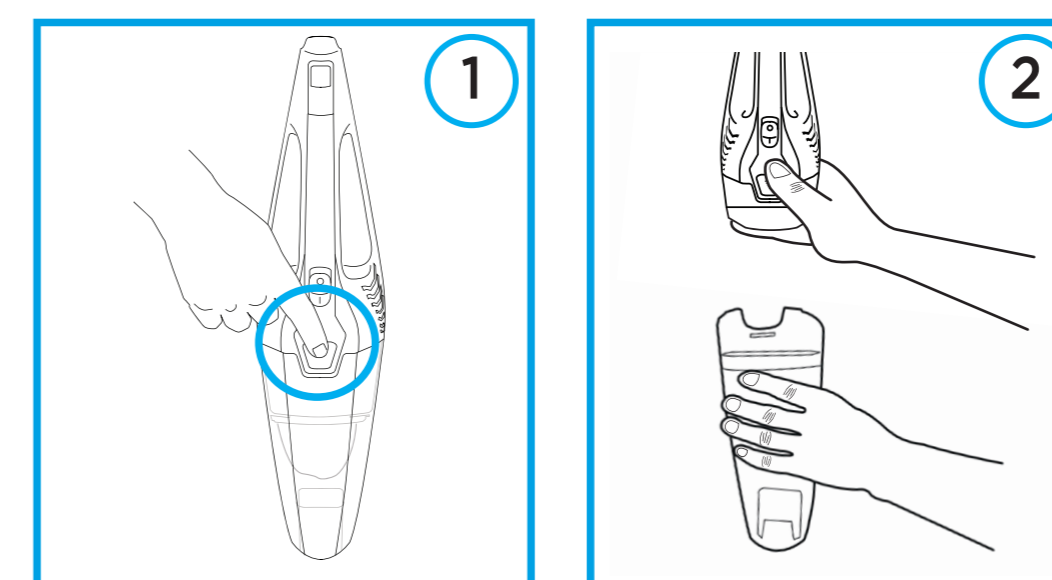
Retire o plugue da tomada antes de realizar qualquer serviço de limpeza.

IMPORTANTE

- Jamais limpe o aparelho com fluidos inflamáveis tais como: álcool, querosene, gasolina, tiner, solventes, removedores ou com produtos químicos, como detergentes com amoníacos, ácidos ou abrasivos como saponáceos.
- Não use produtos que liberem vapores químicos corrosivos e/ou tóxicos.
- Nunca use objetos afiados, escovas abrasivas, esponjas de aço, lâ de aço, etc, nas peças do aparelho.

5.1 - Limpeza do Recipiente Coletor de Pó

1. Desligue o aparelho pressionando o botão Ligar/Desligar e desconecte-o da tomada.
2. Retire o bocal que tiver instalado no corpo principal do aparelho (se houver).
3. Em seguida pressione o botão de liberação do coletor de pó (fig. 1) e retire-o do corpo do aparelho (fig. 2).
4. Com cuidado, retire o filtro puxando-o para cima (fig. 3).
5. Despeje a sujeira do recipiente coletor de pó dentro de um recipiente adequado (fig. 4).
6. Se desejar, lave o recipiente coletor de pó com água e/ou uma escova pequena e macia.



PERIGO

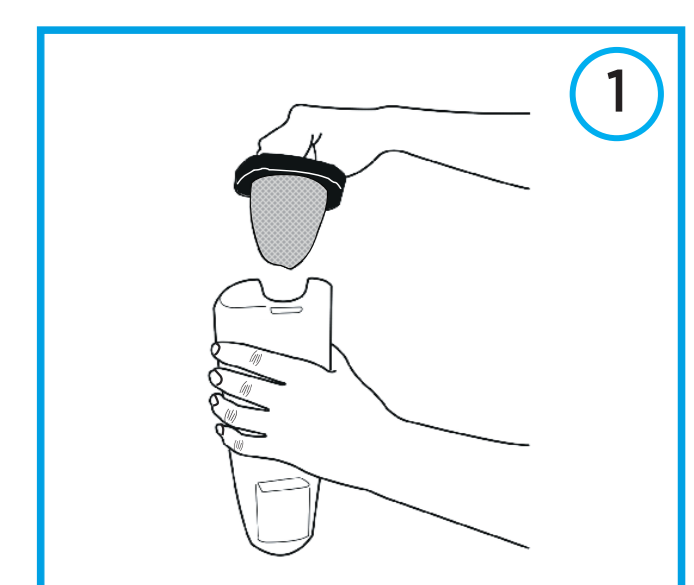
Sempre realize a limpeza do coletor de pó antes da sujeira exceder a linha máxima do recipiente (fig. 5). Se a sujeira exceder a linha máxima do recipiente há riscos de danificar o produto.



11

5.2 - Limpeza do Filtro do Recipiente Coletor de Pó

1. Retire o filtro do recipiente coletor de pó (fig. 1).
2. Lave o filtro do recipiente coletor de pó com água (caso necessário, utilize uma escova pequena e macia).
3. Espere o filtro do recipiente coletor de pó secar completamente antes de recolocá-lo no aspirador de pó.



IMPORTANTE

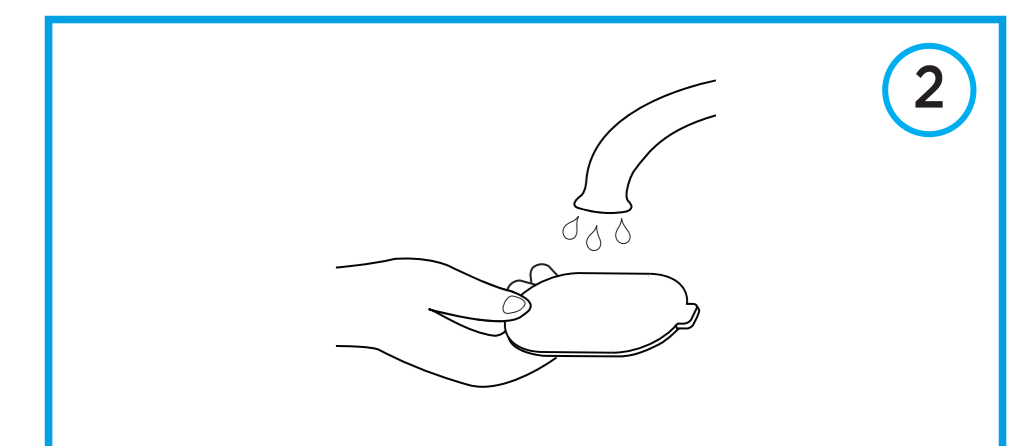
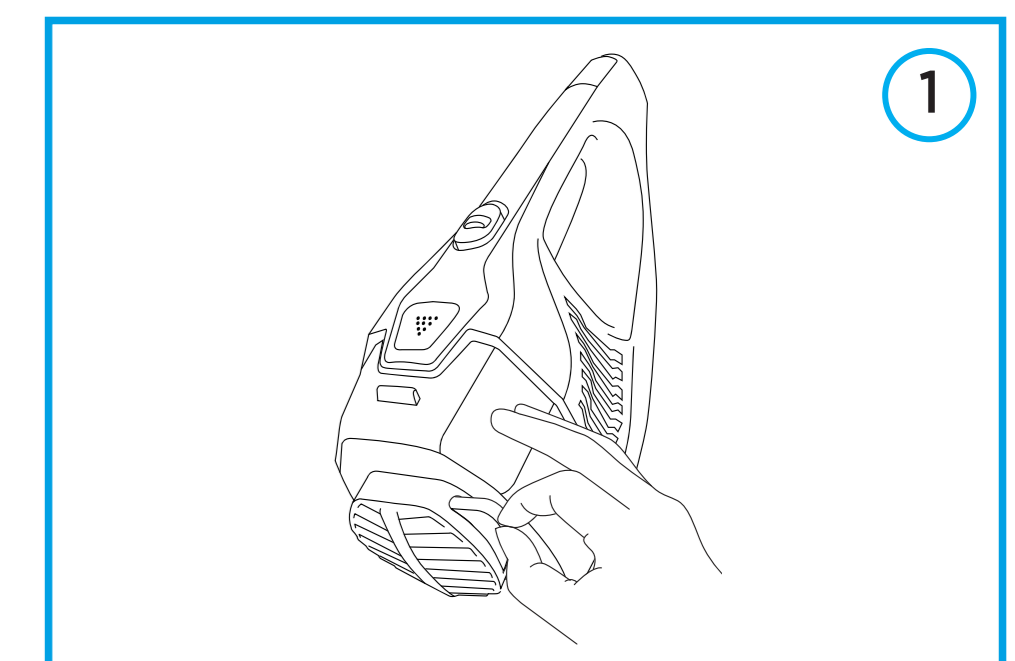
- Frequentemente verifique e realize se necessário a limpeza do filtro do recipiente coletor de pó.
- NUNCA utilize o aparelho sem o filtro do recipiente coletor de pó.
- Substitua o filtro sempre que este encontrar-se danificado ou desgastado. Contate o SAC Midea para solicitar atendimento.

SUSTENTABILIDADE:

Para descartar o filtro, retire-o do aparelho, realize sua limpeza e descarte-o no lixo seco para que seja reciclado.

5.3 - Limpeza do Filtro do Motor

1. Retire-o do corpo principal com os dedos (fig. 1).
2. Lave o filtro do motor com água morna e um detergente suave (fig. 2).
3. Espere o filtro do motor secar completamente antes de recolocá-lo no aspirador de pó.



IMPORTANTE

- Frequentemente verifique e realize se necessário a limpeza do filtro do motor.
- NUNCA utilize o aparelho sem o filtro do motor.
- Substitua o filtro sempre que este encontrar-se danificado ou desgastado. Contate o SAC Midea para solicitar atendimento.

SUSTENTABILIDADE:

Para descartar o filtro, retire-o do aparelho, realize sua limpeza e descarte-o no lixo seco para que seja reciclado.

12

CERTIFICADO DE GARANTIA

O aspirador de pó MIDEA é garantido contra defeitos de fabricação, pelo prazo de 12 (doze) meses contados a partir da emissão da Nota Fiscal ao Consumidor. Dentro do período de garantia estão compreendidos 03 (três) meses de garantia legal e 9 (nove) meses de garantia especial, concedida pela Midea.

As garantias legal e/ou especial compreendem a substituição de peças e mão de obra necessárias para o reparo de defeitos devidamente constatados, pelo fabricante ou pela assistência técnica credenciada Midea como sendo de fabricação.

A fabricante não concede qualquer forma e/ou tipo de garantia para produtos desacompanhados de Nota Fiscal de venda ao consumidor, ou produtos cuja Nota Fiscal esteja preenchida incorretamente.

As garantias ficarão automaticamente inválidas se:

- Na utilização do produto não forem observadas as instruções e recomendações contidas no Manual do Usuário;
- Constatada corrosão provocada por riscos, deformações ou similares decorrentes da má utilização do produto, bem como eventos consequentes da aplicação de produtos químicos, abrasivos ou similares que danifiquem a qualidade ou material componente;
- O produto for avariado, inadequadamente utilizado ou ainda sofrer alterações, modificações ou consertos feitos por pessoas ou empresas não autorizadas pela MIDEA;
- O defeito for causado por acidente ou má utilização do produto pelo consumidor;
- Houver sinais de violação do produto, remoção e/ou adulteração do número de série ou da etiqueta de identificação do produto.

As garantias não cobrem:

- Despesas decorrentes e consequentes de instalação de peças e acessórios, mesmo que comercializados pela Midea.
- Falhas no funcionamento do produto decorrentes de insuficiência, interrupções, problemas ou falta de fornecimento de energia elétrica.
- Serviços e/ou despesas de manutenção e/ou limpeza do produto.
- Falhas no funcionamento normal do produto decorrentes de falta de limpeza e excesso de resíduos, ou ainda, decorrentes da existência de objetos em seu interior estranhos ao seu funcionamento e finalidade de utilização.
- Produtos ou peças que tenham sido danificados em consequência de remoção, manuseio, quedas ou atos decorrentes da natureza.
- As seguintes peças são garantidas contra vícios de fabricação apenas pelo prazo legal de 90 (noventa) dias, contados a partir da emissão da nota fiscal de compra do produto: vidros, lâmpadas, acessórios, peças plásticas, borrachas e cabo de alimentação.
- Danos causados em caso de produto ligado em tensão diferente a qual foi destinado;
- Peças sujeitas ao desgaste natural, descartáveis ou consumíveis, peças móveis ou removíveis em uso normal, tais como, lâmpadas, filtros, botões de comando, puxadores, bem como, a mão de obra utilizada na aplicação dessas peças e as consequências advindas dessas ocorrências.
- Danos causados por movimentação incorreta e avarias de transporte.

Condições Gerais:

A Midea reserva-se o direito de alterar características gerais, técnicas e estéticas de seus produtos, sem aviso prévio. Este termo de garantia é válido para produtos vendidos e instalados no território brasileiro.

Para a sua tranquilidade, preserve e mantenha o Manual do Usuário com este Termo de Garantia, Nota Fiscal de Compra e Comprovante de Entrega do produto em local seguro e de fácil acesso.

ESTA GARANTIA É VALIDA APENAS EM TERRITÓRIO BRASILEIRO

Manual Impresso na China

VSA10_USER MANUAL (2021-08_Rev.01)



SPRINGER CARRIER LTDA
Rua Berto Cirio, 521
Bairro São Luis - Canoas - RS
CEP: 92.420-030
CNPJ: 10.948.651/0001-61

www.midea.com/br

f /mideabrasil

ig /mideabrasil

yt /mideadobrasil

SAC MIDEA

3003.1005 para capitais e regiões metropolitanas
0800.648.1005 para demais localidades

Atendimento On-line:
<https://www.midea.com/br/contato/>



Rede autorizada em todo Brasil.